

# Manuel de configuration XCAP Gestion & Transfert de programmes

# SOMMAIRE

1. Accès aux paramètres.....	3
1.1. Déverrouiller.....	3
1.2. Verrouiller	3
2. Configuration générale du logiciel.....	4
2.1. Changer le mot de passe.....	4
2.2. Gestion des dossiers.....	5
3. Gestion des comptes utilisateurs.....	6
3.1. Activer la fenêtre de Login.....	6
3.2. Paramétrer les comptes utilisateurs.....	7
3.2.1. Ajouter un utilisateur.....	8
3.2.2. Supprimer un utilisateur.....	8
3.2.3. Modifier un utilisateur.....	8
3.2.4. Fenêtre d'ouverture de session.....	9
3.2.5. Changer d'utilisateur.....	9
4. Gestion des répertoires.....	11
4.1. Ajouter une machine.....	11
4.1.1. Configuration générale.....	12
4.1.2. Configuration ISO.....	13
4.1.3. Configuration RS232.....	14
4.1.4. Configuration appel déporté.....	16
4.2. Supprimer une machine.....	17
4.3. Configurer une machine existante.....	17
5. Réinstallation du logiciel.....	18
5.1. Sauvegarder la configuration du logiciel.....	18
5.2. Restaurer le logiciel.....	18

## 1. Accès aux paramètres

### 1.1. Déverrouiller

Lorsque vous accédez à la configuration des paramètres du logiciel ou d'une machine, une fenêtre de saisie de mot de passe apparaît.



Le mot de passe par défaut est "GPS". Ce mot de passe n'est pas sensible à la casse.

Si vous avez oublié le mot de passe que vous aviez réglé contactez les services de GP Software pour une réinitialisation de ce paramètre.

### 1.2. Verrouiller



Dès que vous avez saisi le mot de passe, l'accès aux paramètres est permanent jusqu'à ce que vous cliquiez sur le bouton "Verrouiller" situé dans l'onglet "Configuration"

## 2. Configuration générale du logiciel

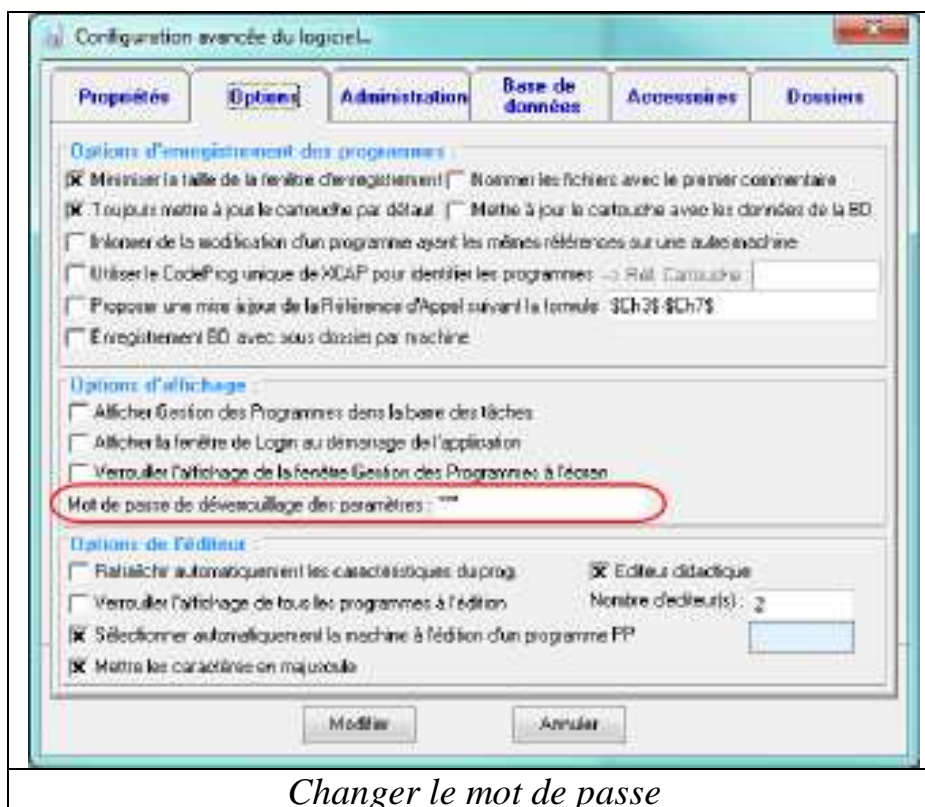
Pour accéder à la configuration générale du logiciel cliquez sur l'onglet "Configuration" puis sur "Général".

Seules les options de base sont expliquées dans ce manuel. Il est conseillé de ne pas modifier les autres paramètres sans consultation préalable des services de GP Software.



### 2.1. Changer le mot de passe

Dans l'onglet "Option" de la configuration avancée, saisissez le mot de passe que vous souhaitez.



## 2.2. Gestion des dossiers

Dans l'onglet "Dossiers" de la configuration avancée, vous pouvez gérer l'organisation de vos dossiers.

Le nom du dossier actif est surligné en bleu. Si vous faites un clic droit vous avez accès à un menu contextuel qui vous propose d'ajouter un dossier, de le supprimer ou d'afficher une fenêtre de propriétés.

Si vous cliquez sur ajouter, vous créez un nouveau dossier.  
Si vous cliquez sur supprimer, vous supprimez le dossier actif.  
Si vous cliquez sur propriétés, vous pouvez modifier l'icone associé au dossier actif.

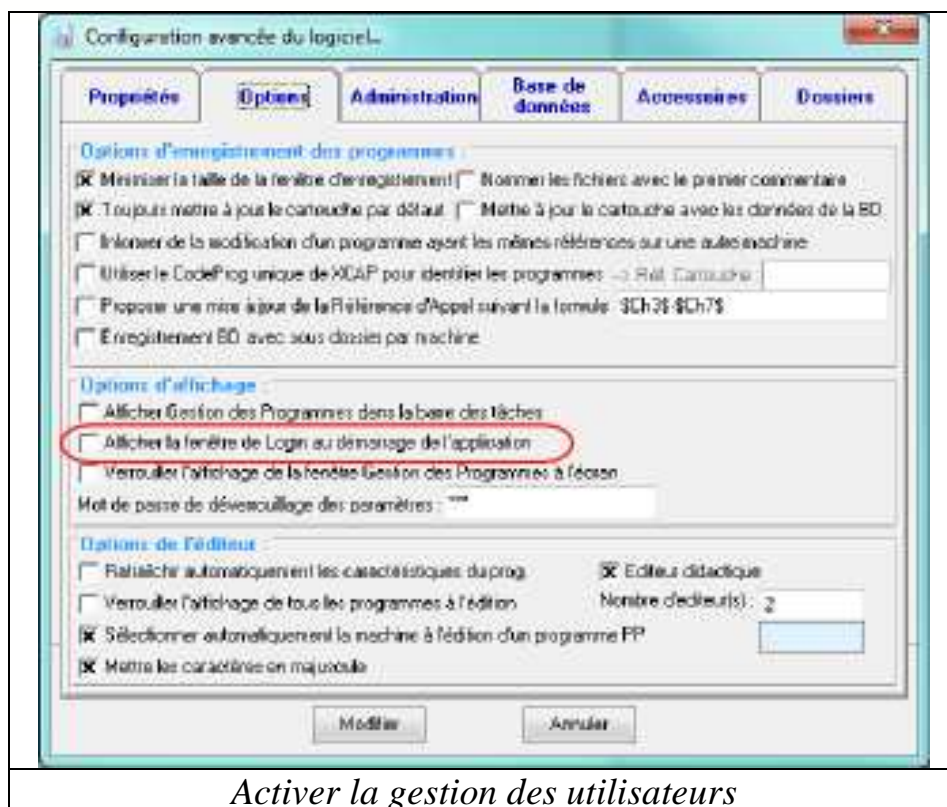
Pour renommer un dossier, sélectionnez-le puis faites un simple clic sur son nom. Vous pouvez alors le renommer.  
Vous pouvez également réordonner les dossiers à l'aide des flèches situées en bas à droite.



## 3. Gestion des comptes utilisateurs

### 3.1. Activer la fenêtre de Login

Dans l'onglet "Option" de la configuration avancée du logiciel.  
Cocher "Afficher la fenêtre de Login au démarrage de l'application".



## 3.2. Paramétrer les comptes utilisateurs

Pour accéder à la fenêtre de gestion des comptes utilisateurs cliquez sur l'onglet "Configuration" puis sur "Gestion des utilisateurs".



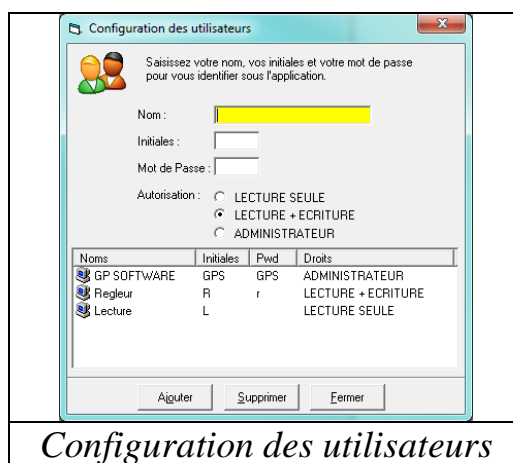
Il existe trois niveaux de privilèges pour les utilisateurs :

- Lecture seule : L'utilisateur peut ouvrir et envoyer des programmes



- Lecture + écriture : privilèges de "Lecture seule" + modification et enregistrement des programmes
- Administrateur : privilèges de "Lecture + écriture" + accès aux paramètres du logiciel

**Attention** : Veillez à toujours garder un compte administrateur pour pouvoir accéder au paramétrage du logiciel. Dans le cas où vous n'avez plus de compte administrateur, veuillez contacter les services de GP Software.



*Configuration des utilisateurs*

### 3.2.1. **Ajouter un utilisateur**

Pour ajouter un utilisateur saisissez un nom d'utilisateur, des initiales, un mot de passe puis choisissez un niveau d'autorisation. Cliquez ensuite sur le bouton "Ajouter"

**Astuce** : Si vous voulez créer un mot de passe vierge entrez un espace comme mot de passe.

### 3.2.2. **Supprimer un utilisateur**

Pour supprimer un utilisateur sélectionnez-le dans la liste des utilisateurs puis cliquez sur le bouton "Supprimer"

### 3.2.3. **Modifier un utilisateur**

Pour modifier un utilisateur, supprimez-le puis recréez-le.



### 3.2.4. Fenêtre d'ouverture de session

Lorsque la fenêtre d'ouverture de session est affichée, l'utilisateur doit sélectionner son nom d'utilisateur dans la liste déroulante, saisir son mot de passe puis cliquer sur "Ok"

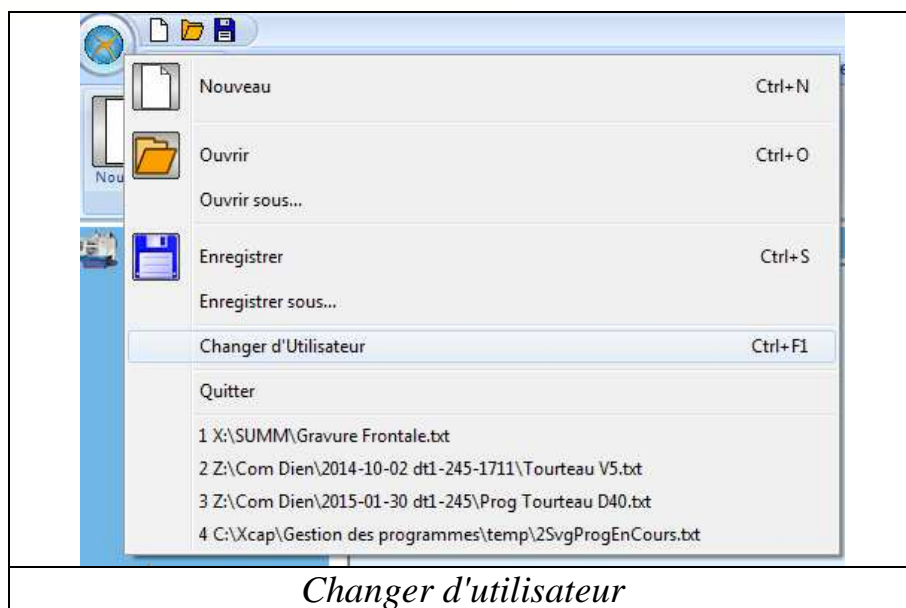


### 3.2.5. Changer d'utilisateur



Pour changer d'utilisateur, cliquez sur le menu "XCAP"

Puis sur "Changer d'Utilisateur". La fenêtre d'ouverture de session est alors de nouveau affichée. Vous pouvez laisser cette fenêtre affichée. Elle signifie qu'aucune session n'est ouverte sur ce poste.



**Astuce** : Pour changer d'utilisateur vous pouvez également utiliser le raccourci clavier "Ctrl + F1"

## 4. Gestion des répertoires

### 4.1. Ajouter une machine

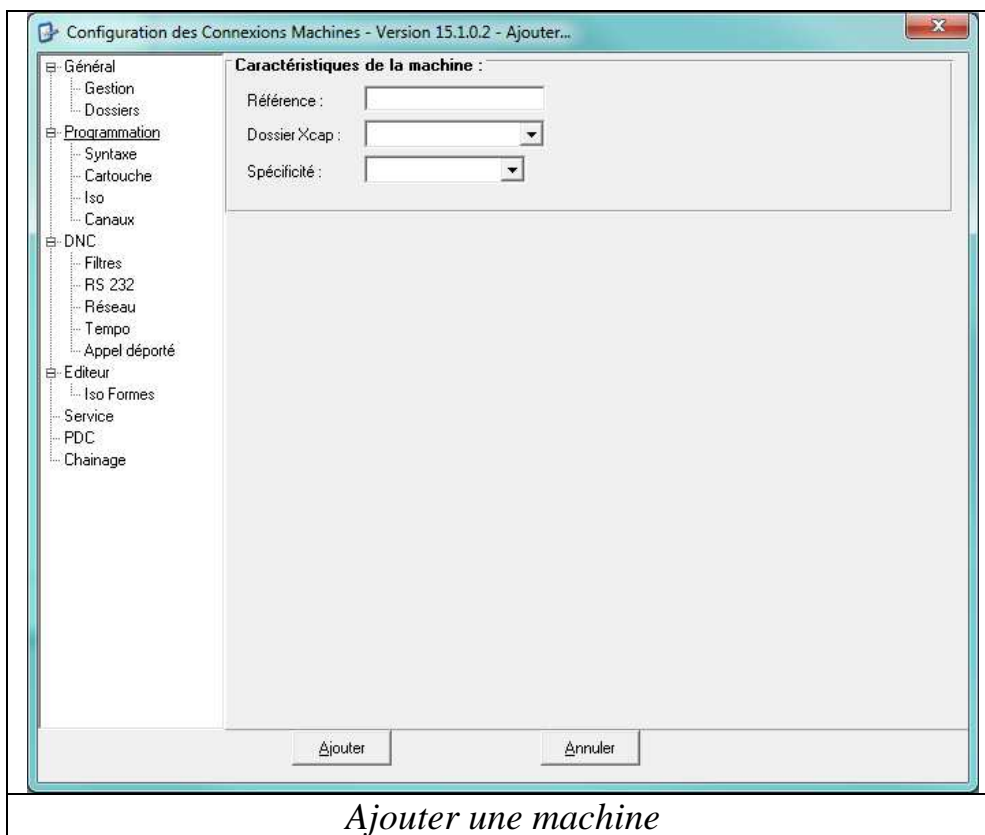
Pour ajouter une machine cliquez sur l'onglet "Configuration" puis dans la catégorie "Machine", cliquez sur "Ajouter".



À la fin de l'ajout de la machine, il est possible que le pare-feu Windows vous demande d'autoriser "Comserv.exe" à communiquer par le réseau. Cliquez alors sur autoriser.

**Astuces** : Si vous souhaitez créer un raccourci vers un dossier du PC ou du réseau ou lecteur logique (ex : clef USB), il suffit de réaliser la configuration générale et de mettre le "Mode gestion" à Windows. Configurez ensuite "Dossier Open" et "Dossier Save"

## 4.1.1. Configuration générale



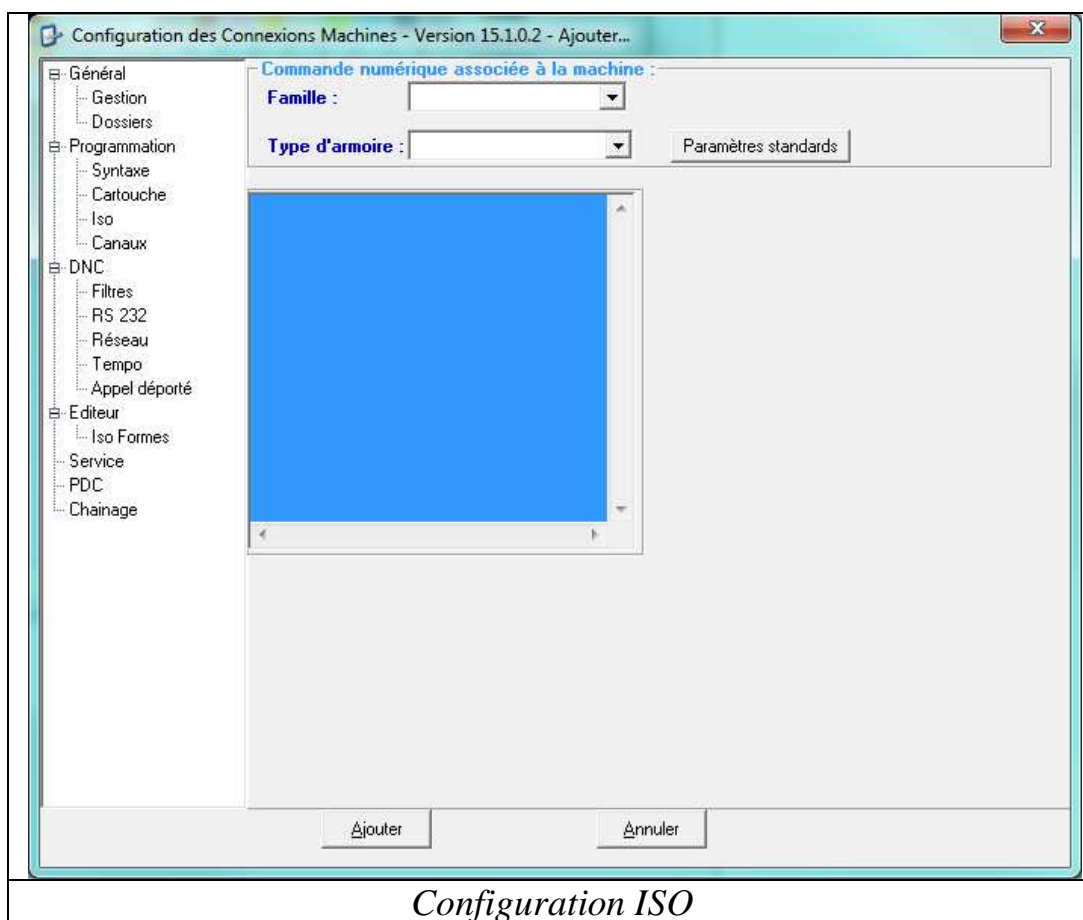
Seuls les paramètres principaux seront décrits. Pour plus de précision n'hésitez pas à contacter GP Software.

Catégorie	Paramètre	Signification
Général	Référence	Nom de la machine
Général	Dossier XCAP	Dossier dans lequel sera ajoutée la machine
Gestion	Mode de gestion	Façon dont les programmes seront gérés. Le plus souvent en base de données ou Windows
Dossiers	Dossier Open	Chemin du répertoire d'ouverture des programmes en mode Windows
Dossiers	Dossier Save	Chemin du répertoire de sauvegarde des programmes en mode Windows

## 4.1.2. Configuration ISO

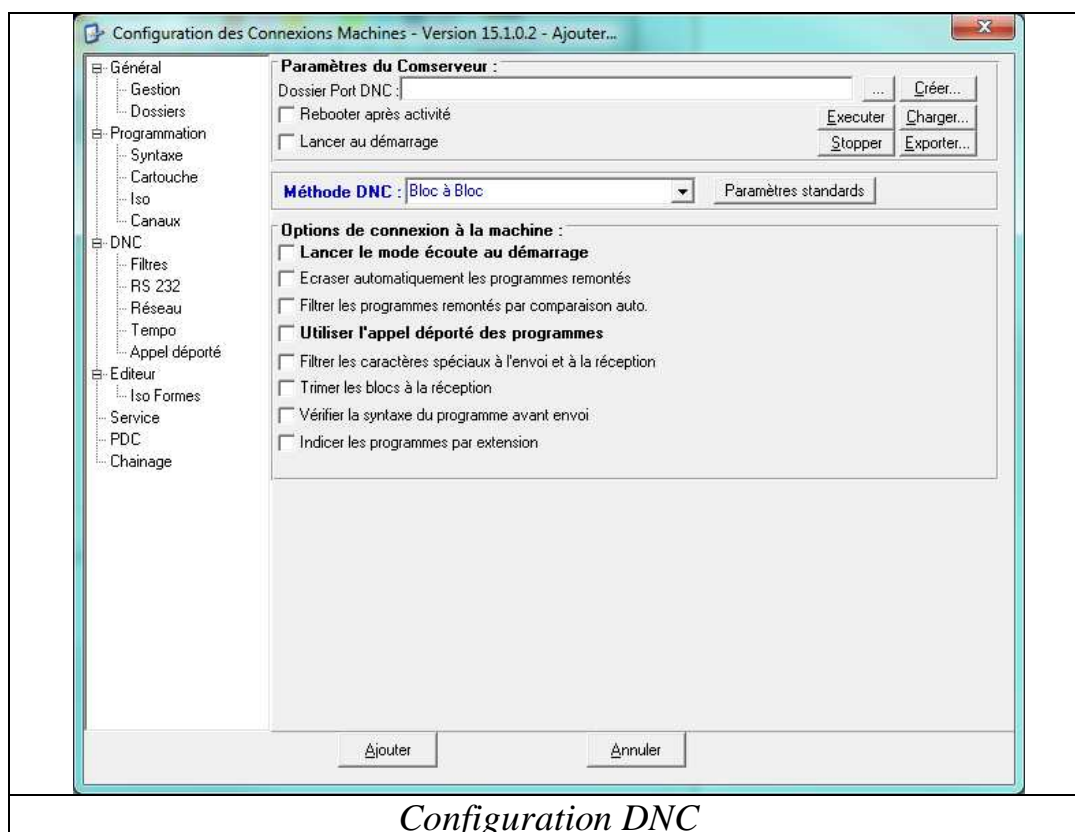
Cette section permet de configurer la syntaxe des programmes de la machine.

Choisissez la famille de la commande numérique puis le type d'armoire. Cliquez sur "Paramètres standards". Si la commande numérique de votre armoire n'est pas dans la liste des machines proposées, choisissez le type d'armoire syntaxiquement la plus proche puis faites les ajustements nécessaires dans les paramètres.



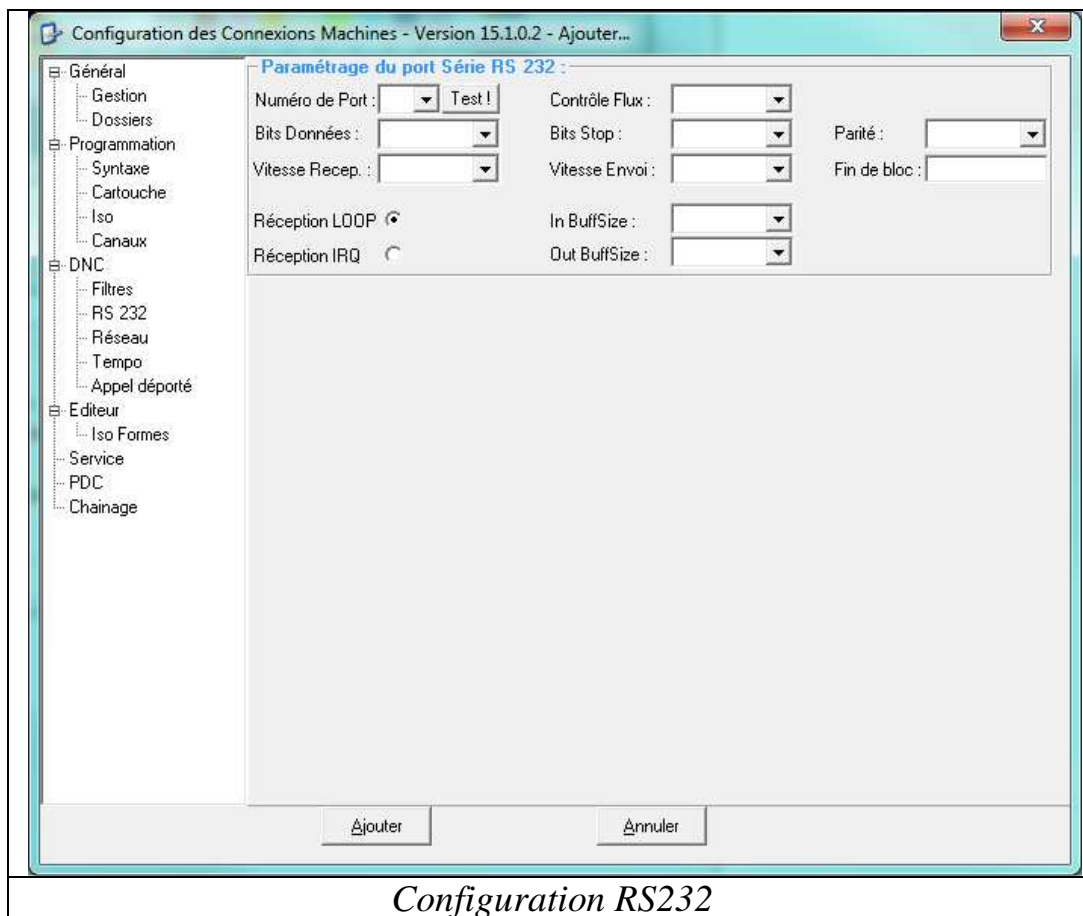
## 4.1.3. Configuration RS232

Cette section permet de configurer les paramètres de transfert série pour votre machine. Cliquez sur "Paramètres standards" pour régler les paramètres par défauts. Vous pouvez ensuite ajuster les paramètres à votre machine.



*Configuration DNC*

Paramètre	Signification
Dossier Port DNC	Cliquez sur "Créer" pour créer un conserveur. Cette action déblocuera les paramètres de transfert de l'onglet "DNC"
Lancer au démarrage	Le conserveur se lance automatiquement au démarrage du PC
Lancer le mode écoute au démarrage	Le conserveur se met automatiquement en écoute lors de son lancement
Utiliser l'appel déporté	Permet d'activer l'appel des programmes depuis le pupitre de la machine

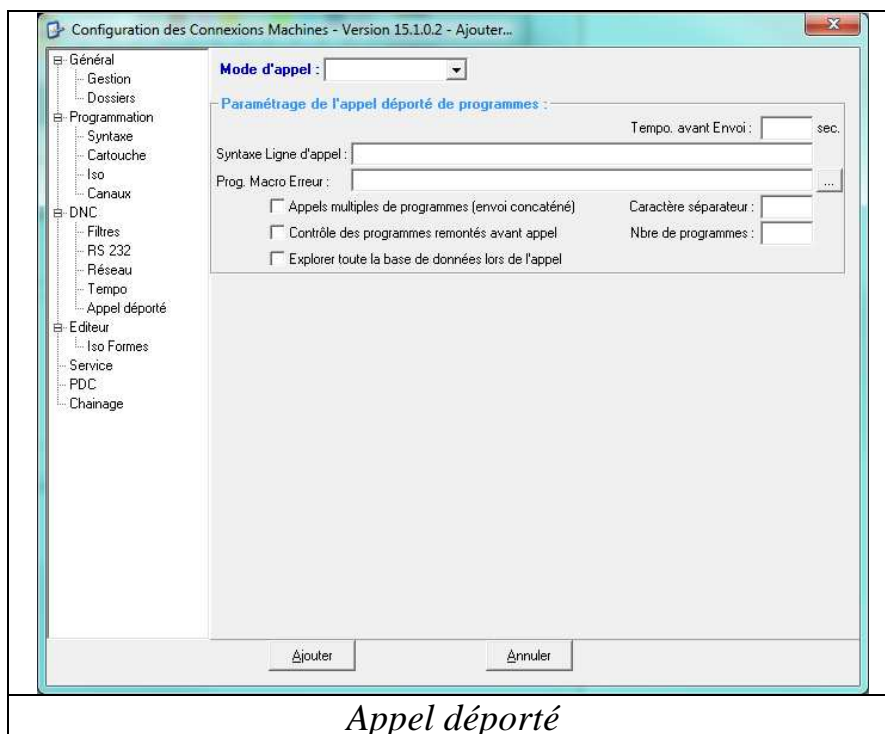


Paramètre	Signification
Numéro de port	Numéro du port série sur lequel la machine est connectée
Contrôle de flux	Protocole utilisé pour le transfert
Bits Données	Nombre de bits de données
Bits Stop	Nombre de bits de stop
Parité	Contrôle de parité à utiliser
Vitesse Recep	Vitesse de réception des programmes
Vitesse Envoi	Vitesse d'envoi des programmes
Fin de bloc	Code ascii des caractères de fin de bloc



## 4.1.4. Configuration appel déporté

Pour configurer cette partie, il faut avoir activé l'appel déporté des programmes.



Paramètre	Signification
Mode d'appel	Type de mode d'appel : - Attente : lors d'une demande de programme le PC attends X seconde avant de renvoyer le programme. - Montée RTS : Si la machine utilise le protocole RTS/CTS, le PC attends que la machine soit en réception pour envoyer le programme.
Temporisation	En mode Attente uniquement : Temps avant le début d'envoi du programme
Tempo. avant Envoi	Après identification du programme à envoyer le PC attends X secondes avant d'envoyer le programme.
Syntaxe Ligne d'appel	Ligne à insérer dans le programme d'appel sur la machine. Les signes \$\$\$\$ seront remplacés par la référence du programme à appeler.
Prog. Macro Erreur	Programme renvoyé à la machine en cas d'erreur. (Ex : le programme n'existe pas)

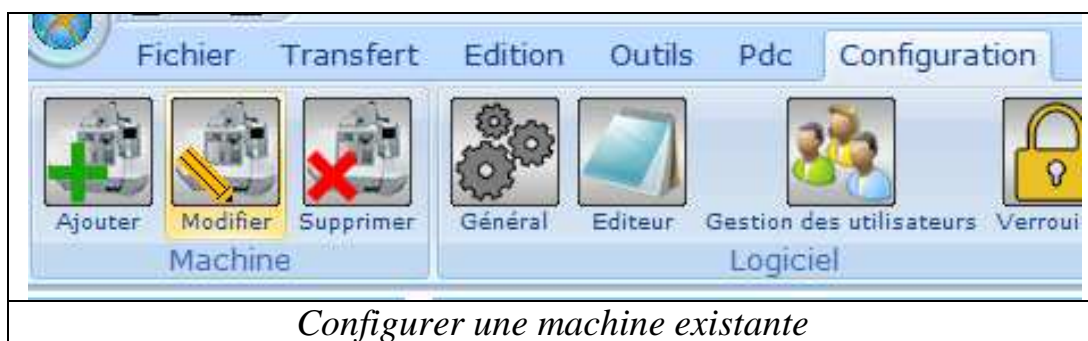
## 4.2. Supprimer une machine

Pour supprimer une machine sélectionnez la puis cliquez sur l'onglet "Configuration" puis dans la catégorie "Machine" cliquez sur "Supprimer".



## 4.3. Configurer une machine existante

Pour configurer une machine, sélectionnez-la puis cliquez sur l'onglet "Configuration" puis dans la catégorie "Machine" cliquez sur "Modifier".



## 5. Réinstallation du logiciel

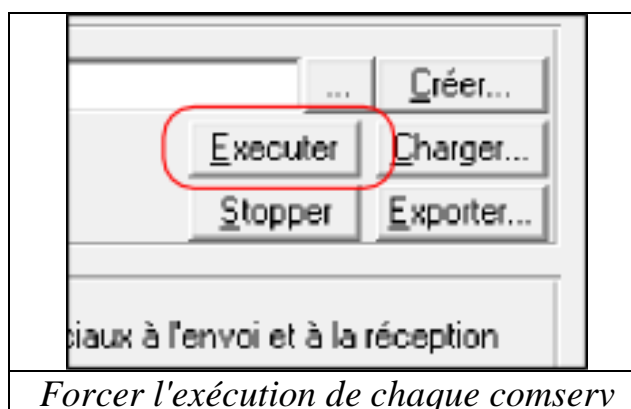
### 5.1. Sauvegarder la configuration du logiciel

Pour sauvegarder la configuration du logiciel, il suffit de copier le répertoire XCAP situé sur votre PC. Par défaut, ce répertoire est sous "C:\"

### 5.2. Restaurer le logiciel

Pour restaurer le logiciel, vous devez préalablement installer la version de base, puis vous devez écraser le répertoire XCAP créé avec une version sauvegardée.

Pour chacune des machines connectées à l'aide de la gestion des programmes, il faut forcer l'exécution du comserveur en allant dans la configuration de la machine puis dans la catégorie "DNC", cliquez sur le bouton "Exécuter".



**Attention** : Si vous souhaitez que le comserveur se lance au démarrage du PC, il est nécessaire de revalider l'option "Lancer au démarrage".